

Preparação do difusor..... página 1

Método de instalação nº 1..... página 2
(conectado através de um tubo corrugado flexível)

Método de instalação nº 2..... página 3
(ligação através de plenum padrão quando os painéis de teto ainda não foram fixados)

Método de instalação nº 3..... página 5
(ligação através de plenum standard quando os painéis de teto já estiverem fixados)

Acabamento difusor integrado..... página 7

Manutenção do difusor..... página 8

PREPARAÇÃO DO DIFUSOR

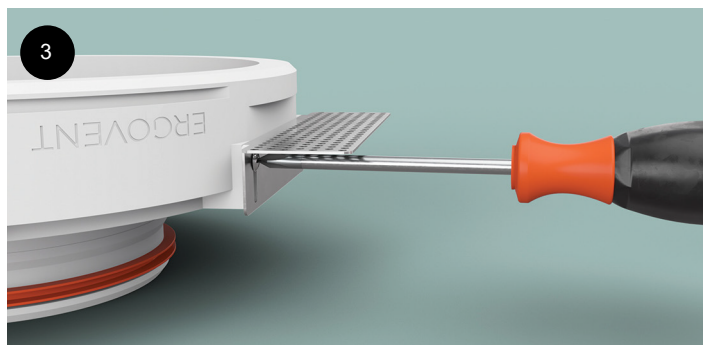
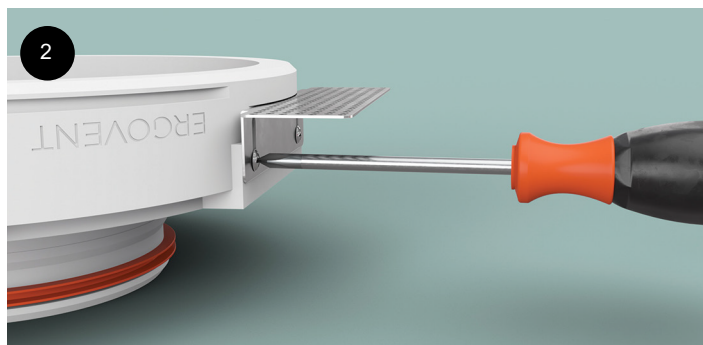
Retire os difusores e os suportes laterais das caixas. Inspeccione cada difusor em busca de rachaduras na caixa. Deixe as tampas bem seguras nas caixas (imagem 1), pois elas só serão necessárias no início da pintura.



Use parafusos para fixar os fixadores laterais. Podem ser aplicados sobre 1 ou 2 camadas de gesso cartonado.

1 camada: o elemento é colocado contra a borda (imagem 2);

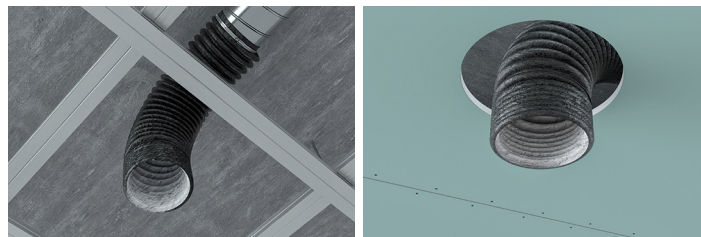
2 camadas: a fixação fica alinhada com a aba saliente da carcaça (imagem 3).



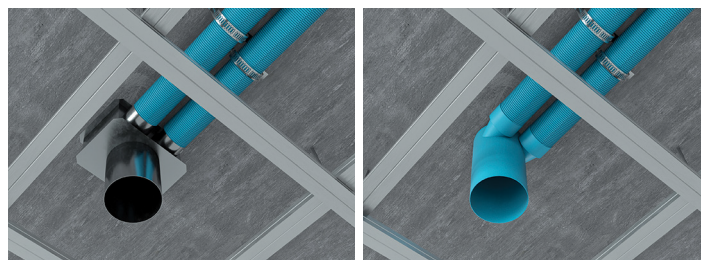
SELEÇÃO DO MÉTODO DE INSTALAÇÃO

São possíveis três métodos de instalação. Escolha o método de instalação que melhor se adapta à sua situação e siga as instruções apropriadas.

MÉTODO DE INSTALAÇÃO Nº 1 (página 2)
SISTEMA DE CONDUTAS METÁLICAS
Conexão: através de tubo corrugado flexível.



MÉTODO DE INSTALAÇÃO Nº 2 (página 3)
SISTEMA DE CONDUTAS PLÁSTICAS 75 mm
Conexão: através de plenum (metal/plástico).
As placas de gesso cartonado ainda não foram fixadas.



MÉTODO DE INSTALAÇÃO Nº 3 (página 5)
SISTEMA DE CONDUTAS PLÁSTICAS 75 mm
Conexão: através de plenum (metal/plástico).
As placas de gesso para teto estão fixadas.



MÉTODO DE INSTALAÇÃO Nº. 1

Conexão através de tubo corrugado flexível

Ao conectar os difusores através de um tubo corrugado flexível, os painéis de gesso do teto já devem estar fixados.

Faça um furo para o difusor no local pretendido (Imagem 1.1).



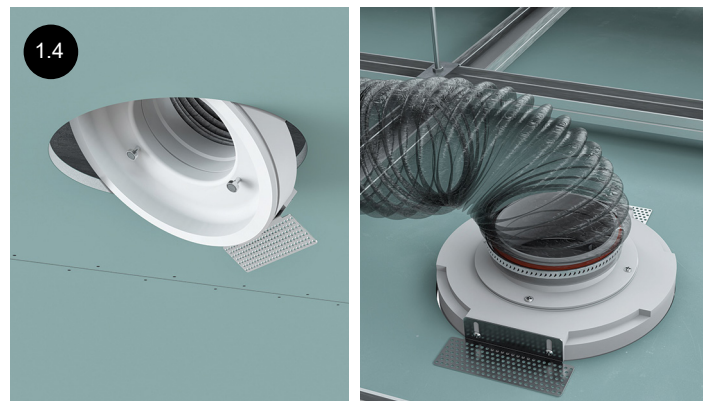
Ao planejar os pontos de instalação do difusor, certifique-se de que não haja perfis de moldura de teto na área de instalação do difusor. Eventuais perfis presentes na área do furo recortado e que criem obstrução devem ser removidos (Imagem 1.2). Certifique-se de consultar os instaladores de teto para garantir que você não danificará a estrutura do teto.



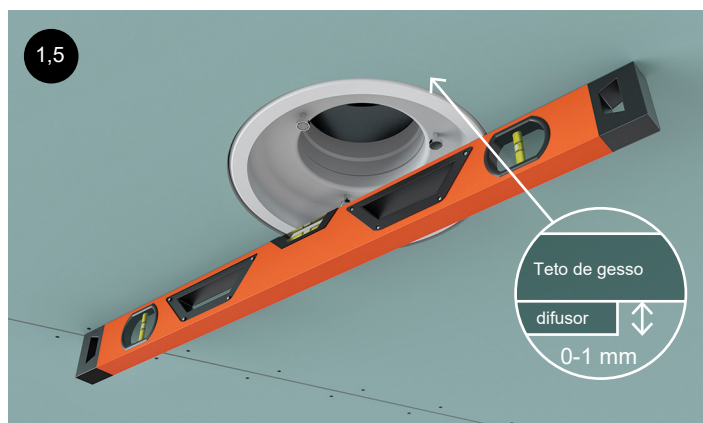
Conecte o tubo corrugado flexível ao conector do difusor. Uma pinça ou cinta plástica será suficiente (Imagem 1.3).



Incline o difusor em ângulo e insira-o no orifício (imagem 1.4). Em seguida, coloque-o na posição pretendida (as fixações laterais devem assentar na placa de gesso cartonado).



Verifique se a instalação do difusor está nivelada. O difusor deve estar nivelado com a superfície do teto ou pode sobressair até 1 mm.



Se o difusor estiver torto, os suportes laterais foram fixados em níveis diferentes. Remova o difusor e reajuste os fixadores.

O difusor é fixado com parafusos auto-roscentes. Insira os parafusos diretamente através da placa de gesso nos fixadores laterais (Imagem 1.6).



O difusor está pronto para acabamento. Vá para as instruções de acabamento (página 7).

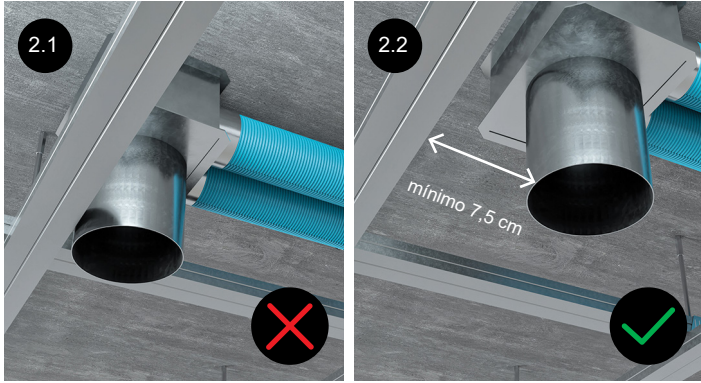
MÉTODO DE INSTALAÇÃO Nº. 2

Conexão através de plenum (sistema de dutos plásticos de 75 mm)

Se as placas de gesso já estiverem fixadas, siga as instruções do Método de Instalação nº 3 (página 5).

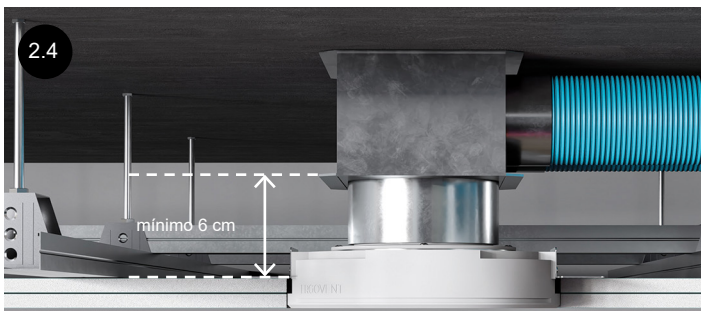
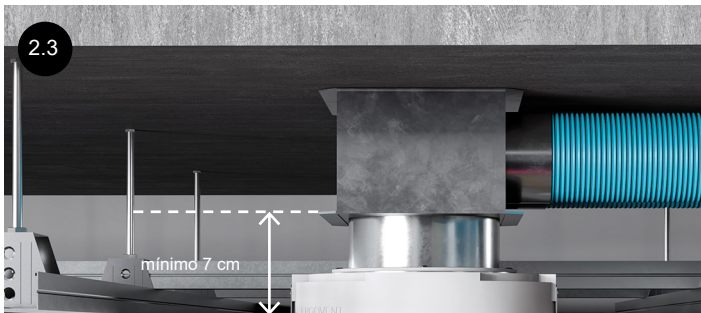
Certifique-se de que a estrutura do teto de gesso não interfira na instalação dos difusores (imagem 2.1).

Os perfis metálicos do teto devem estar afastados pelo menos 7,5 cm do tubo de ligação (imagem 2.2).

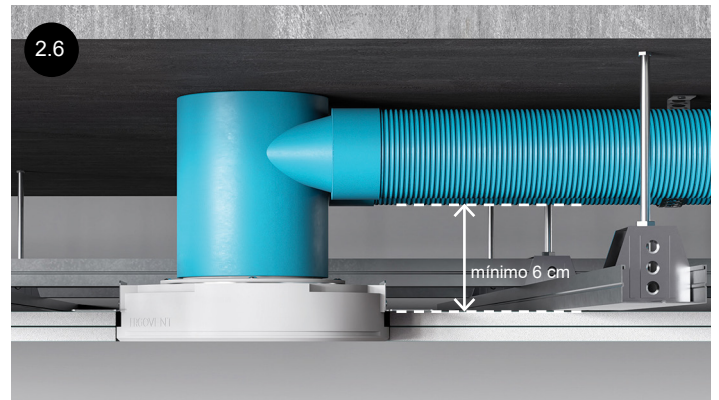
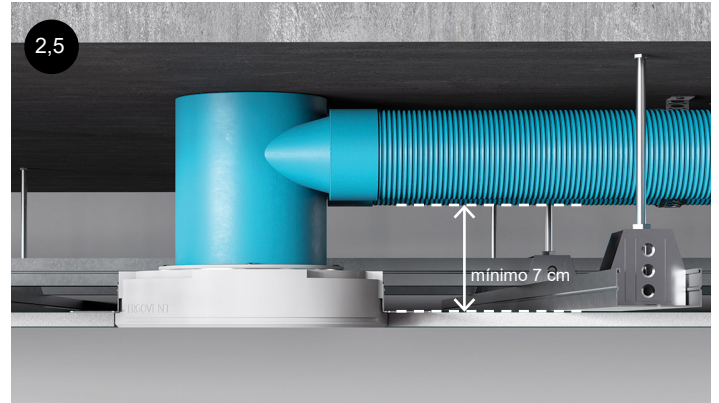


Certifique-se de que haja espaço suficiente para uma instalação bem-sucedida do difusor:

Se a caixa plenum for metálica, uma instalação bem-sucedida exigirá pelo menos 7 cm de espaço desde a caixa até a parte inferior do perfil do teto (imagem 2.3). Caso sejam utilizadas duas camadas de gesso cartonado, a distância necessária é de 6 cm (Figura 2.4).

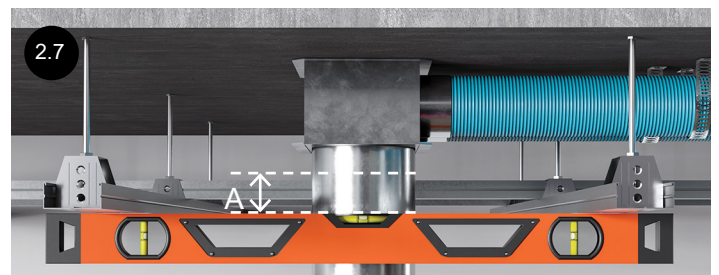


Se a caixa plenum for de plástico, uma instalação bem-sucedida exigirá pelo menos 7 cm de espaço desde o duto até a parte inferior do perfil do teto (imagem 2.5). Se forem utilizadas duas camadas de gesso cartonado, a distância necessária é de 6 cm (Figura 2.6).

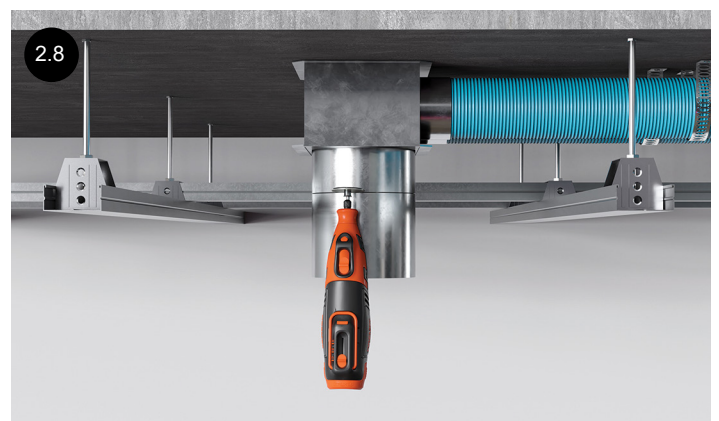


ENCURTANDO OS TUBOS DE CONEXÃO

Os tubos de ligação devem ser encurtados medindo a distância A ao nível da superfície inferior do perfil (Imagens 2.7 e 2.8).



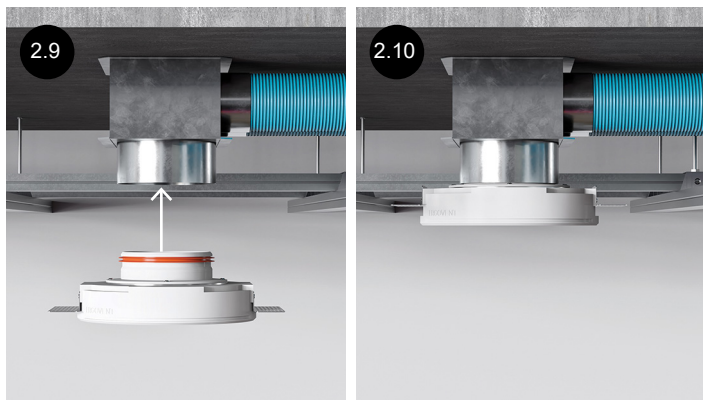
Para 1 camada de gesso cartonado, A = 4,5 cm
Para 2 camadas de gesso cartonado, A = 3,5 cm



INSERINDO O DIFUSOR

Insira o difusor imediatamente antes de preparar a fixação das placas de gesso cartonado no teto.

O acoplamento do difusor é então inserido no tubo de ligação (imagem 2.9). Continue movendo o acoplamento para dentro até tocar o tubo (Figura 2.10).



Após inserir o difusor, certifique-se de que ele esteja bem preso e não caia enquanto você prepara o painel do teto. Se necessário, utilize fita de montagem para uma fixação temporária para evitar que o difusor caia (imagem 2.11).



FIXAÇÃO DO GESSO

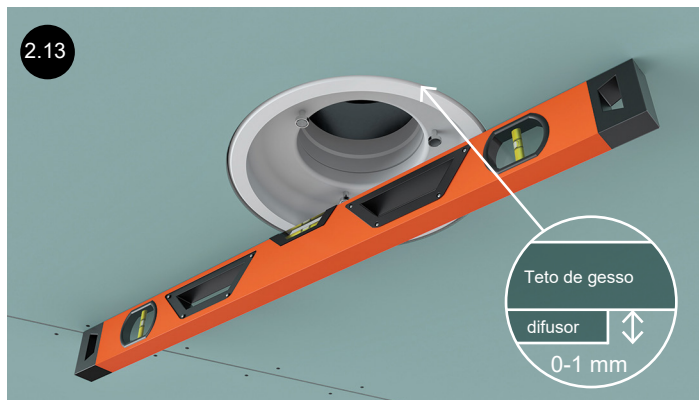
Para 1 camada de gesso cartonado:

Faça um furo no local desejado e fixe a placa com parafusos (imagem 2.12).



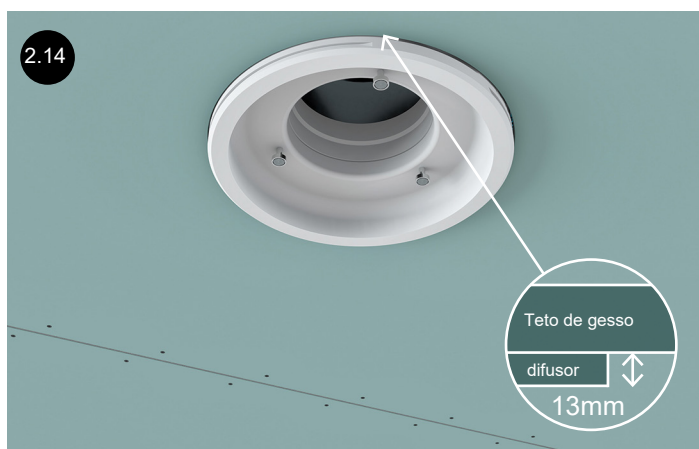
Verifique se o difusor está nivelado em relação à superfície visível do teto (imagem 2.13). A borda visível do difusor deve estar nivelada com o teto ou pode sobressair até 1 mm.

Se o difusor estiver errado, os suportes laterais foram fixados em níveis diferentes. Neste caso, retire o difusor e reajuste os fixadores.



Para 2 camadas de gesso cartonado:

Após a aplicação da primeira camada de gesso, a caixa do difusor deverá sobressair cerca de 13 mm (imagem 2.14). Após a fixação da segunda camada, a caixa deve ficar nivelada com a placa de gesso ou saliente em até 1 mm.



FIXAÇÃO DO DIFUSOR

O difusor é fixado com parafusos auto-roscentes (imagem 2.15). Insira os parafusos diretamente através da placa de gesso nos fixadores laterais.



O difusor está pronto para acabamento.
Vá para as instruções de acabamento (página 7).

MÉTODO DE INSTALAÇÃO Nº. 3

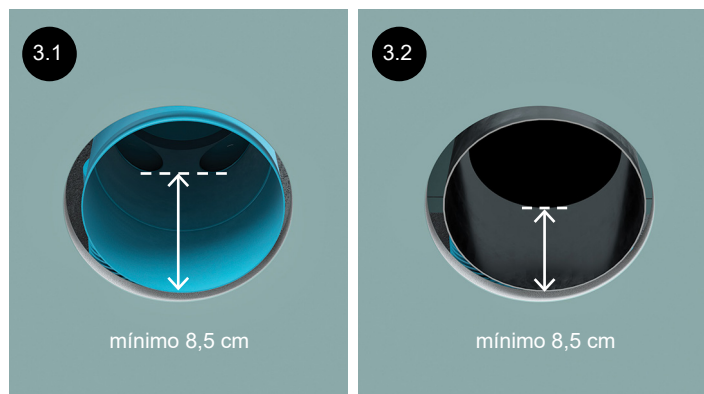
Ligação através de plenum quando o teto de gesso já estiver fixado (sistema de condutas plásticas de 75 mm)

Se os painéis do teto ainda não foram fixados, siga as instruções do Método de instalação nº 2 (página 3).

Certifique-se de que haja espaço suficiente para instalar o difusor:

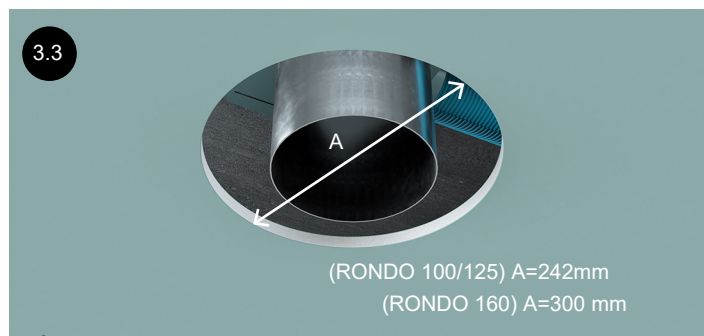
Se o plenum for de plástico (imagem 3.1), meça a distância do teto até a borda inferior das aberturas visíveis no interior do tubo. Esta distância deve ser de pelo menos 8,5 cm.

Se o plenum for de metal (imagem 3.2), meça a distância do teto até a borda do tubo de conexão no fundo da caixa. Esta distância deve ser de pelo menos 8,5 cm.

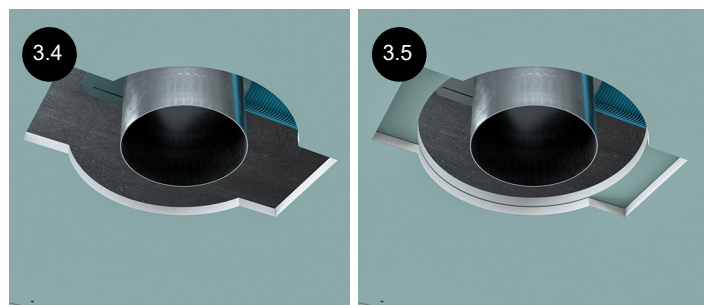


CORTANDO FUROS NO TETO

Primeiro, faça um buraco. Os centros do tubo de ligação e do furo devem coincidir (imagem 3.3).



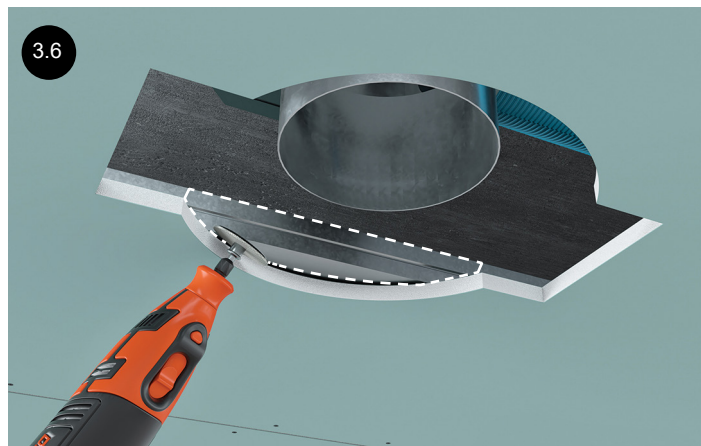
Corte aberturas retangulares nas laterais do furo redondo para inserir os fixadores (imagem 3.4). Você pode segurar o difusor contra o teto e traçar o contorno para marcar o espaço necessário para os suportes.



Caso sejam utilizadas duas camadas de gesso cartonado, os furos para fixação deverão ser feitos somente na placa inferior (imagem 3.5).

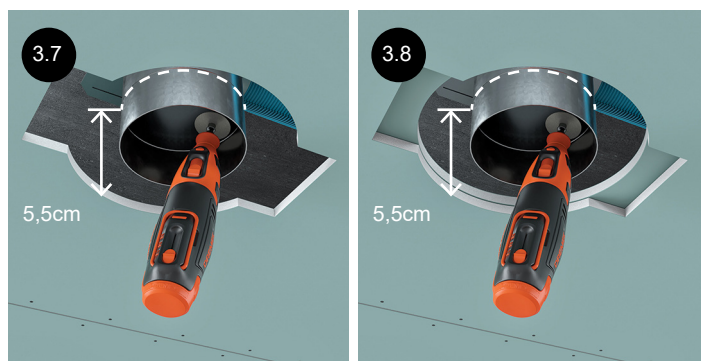
Ao planejar os pontos de instalação do difusor, certifique-se de que não existem perfis de estrutura metálica na área de instalação escolhida. Se não for possível mover os perfis antes da instalação no teto, será necessário cortá-los. Consulte os instaladores de teto para garantir que você não danificará a estrutura do teto.

Remova as partes obstrutivas dos perfis de teto (imagem 3.6).



ENCURTANDO O TUBO DE CONEXÃO

Encurtar os tubos de ligação: os tubos devem ser 5,5 cm mais profundos que a superfície visível do teto de gesso (Imagens 3.7 e 3.8).

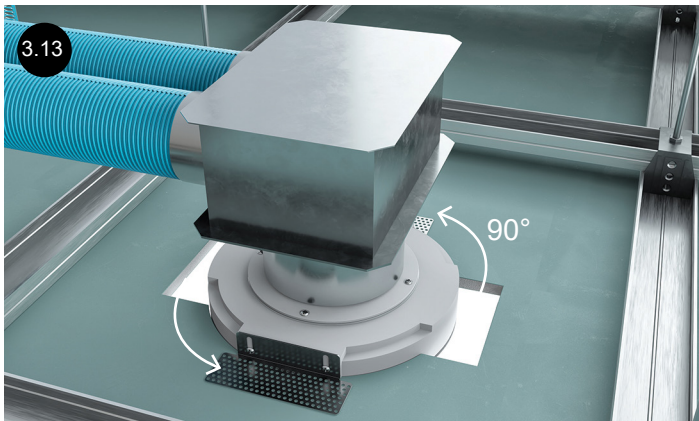
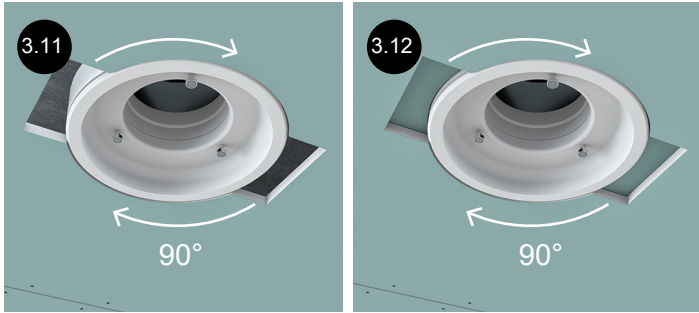


INSERINDO O DIFUSOR

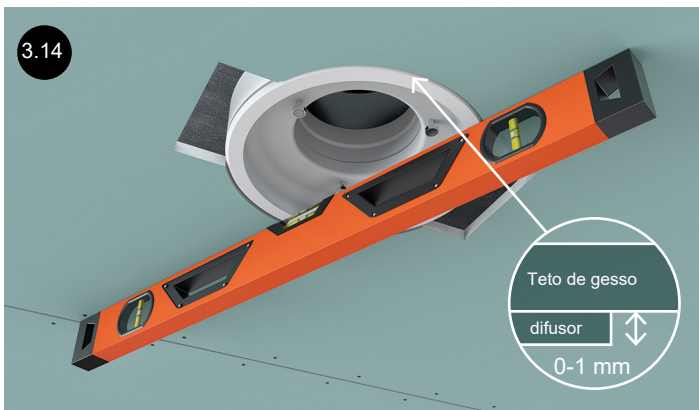
Em seguida insira o acoplamento do difusor no tubo de ligação (imagem 3.9). Continue empurrando para dentro até que os fixadores passem pela placa de gesso. Caso sejam utilizadas duas camadas de gesso cartonado, continue empurrando o acoplamento para dentro até que os fixadores toquem o painel superior (imagem 3.10).



Gire o difusor 90 graus para que os fixadores fiquem apoiados na placa de gesso (imagem 3.11 e 3.13). Caso sejam utilizadas duas camadas de gesso cartonado, os fixadores devem ficar entre as duas placas (imagem 3.12).



Verifique se o difusor está nivelado em relação à superfície visível do teto (imagem 3.14). A borda visível do difusor deve estar nivelada com o teto ou saliente em até 1 mm. Se o difusor estiver errado, os suportes laterais foram fixados em níveis diferentes. Remova o difusor e reajuste os fixadores.



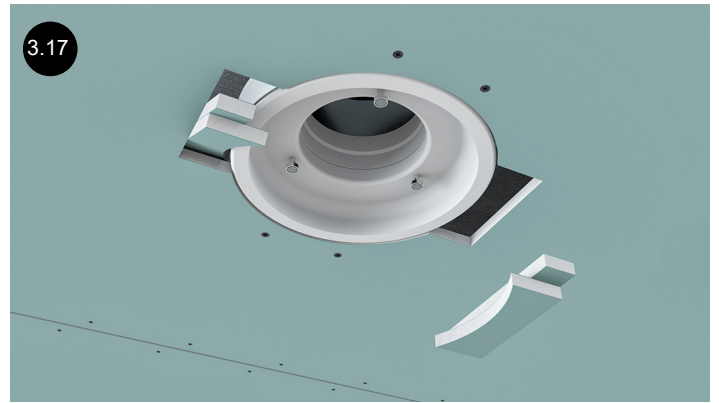
FIXAÇÃO DO DIFUSOR

O difusor é fixado com parafusos auto-roscentes (imagem 3.15). Insira os parafusos diretamente através da placa de gesso nos fixadores laterais.

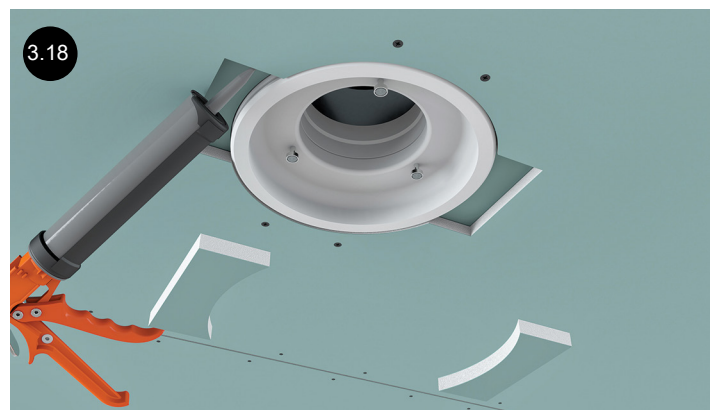


PREENCHENDO OS BURACOS

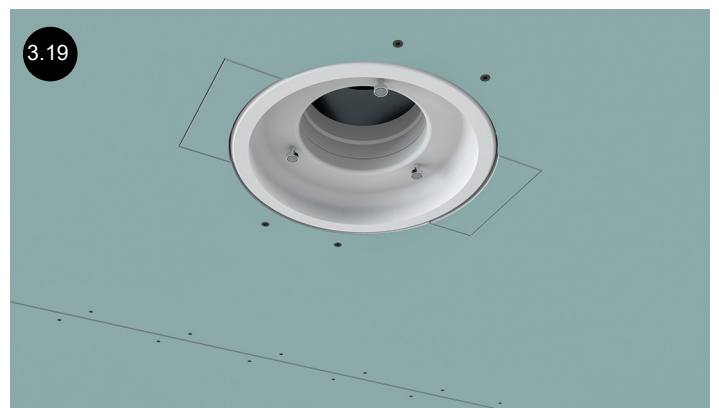
Os furos para fixação podem ser preenchidos com peças em gesso cartonado (Imagens 3.16, 3.17).



Se forem utilizadas 2 camadas de gesso, podem ser colados pedaços de gesso para tapar os furos (imagem 3.18).



O difusor já está pronto para acabamento (imagem 3.19).



INSTRUÇÕES DE ACABAMENTO

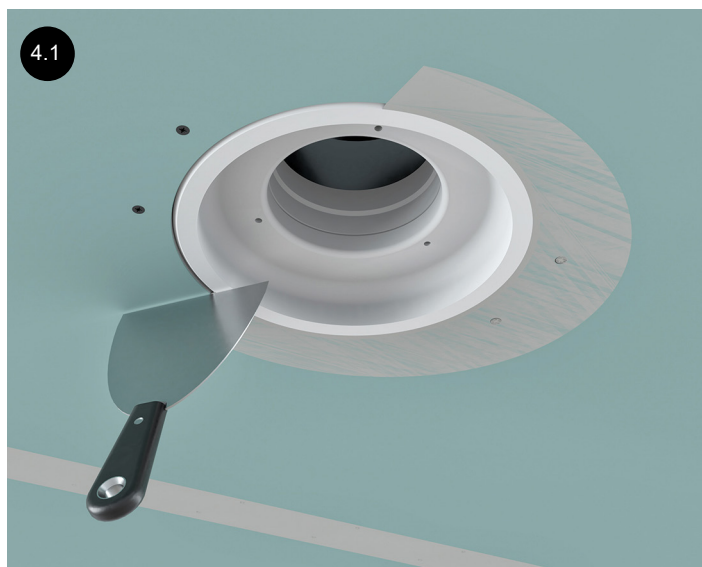
Renderização / reforço / pintura

Recomendamos utilizar a tecnologia de acabamento Knauf para seus trabalhos de acabamento.

Remova a poeira das superfícies e fendas. Usar *Ceresit CT-17* ou *Knauf Tiefgrund* primários.

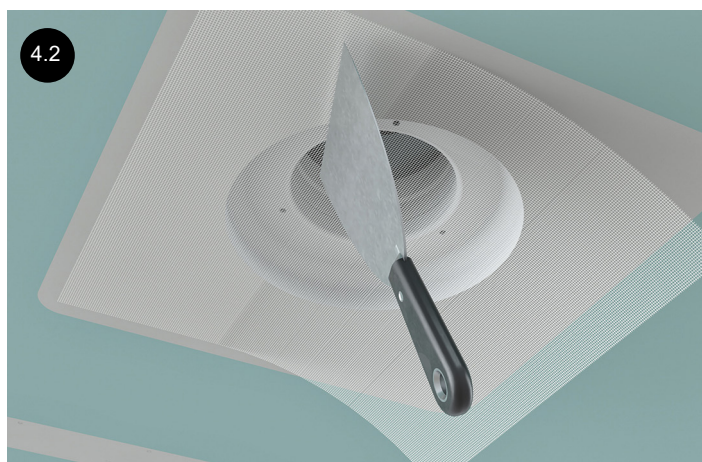
RENDERIZAÇÃO E REFORÇO

Preencha o espaço entre o difusor e a placa de gesso com massa. Recomendamos usar massa *Knauf Fugenfuler* ou *Uniflott* (imagem 4.1).

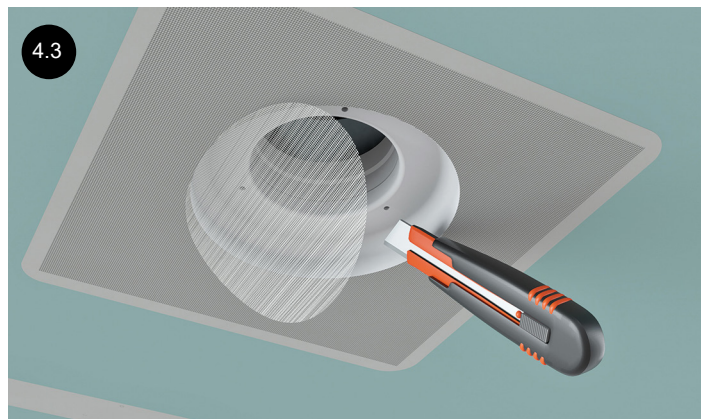


Para evitar fissuras na costura, recomendamos reforçar toda a área da costura com tecido de fibra de vidro.

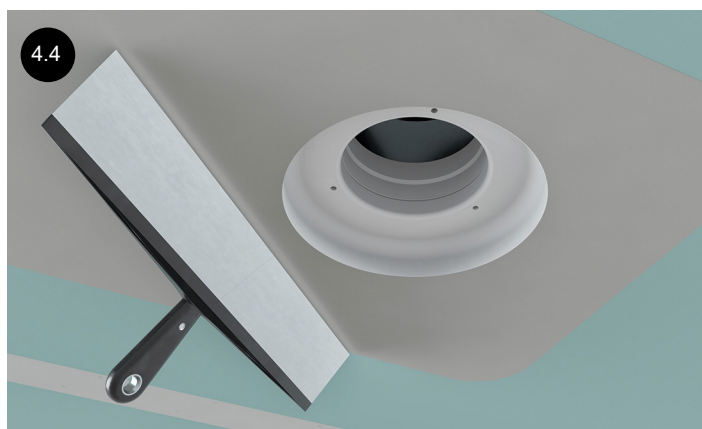
Corte folhas de 35 x 35 cm de um pano fino de fibra de vidro. Pressione o pano de fibra de vidro na massa, diretamente sobre a área do difusor. Ao pressionar o pano na massa, alise-o para garantir uma cobertura uniforme com a camada de massa (imagem 4.2).



Quando a massa secar, recorte o pano de fibra de vidro na parte central do difusor. Use uma faca afiada para cortá-lo rente à borda interna do difusor, tomando cuidado para não danificar o revestimento de gesso (imagem 4.3).



Aplicar outra camada de massa (imagem 4.4). Assim que a massa endurecer, esfregue-a com uma lixa fina.



PINTURA

Antes da pintura, impregnar as superfícies rebocadas com um primário profundo; use um primer resistente à humidade para ambientes húmidos.

Em ambientes húmidos, use tintas de teto resistentes à humidade, especialmente projetadas para esses tipos de ambientes.

Toda a superfície interna do difusor deverá ser pintada com a tinta de teto (Figura 4.5).



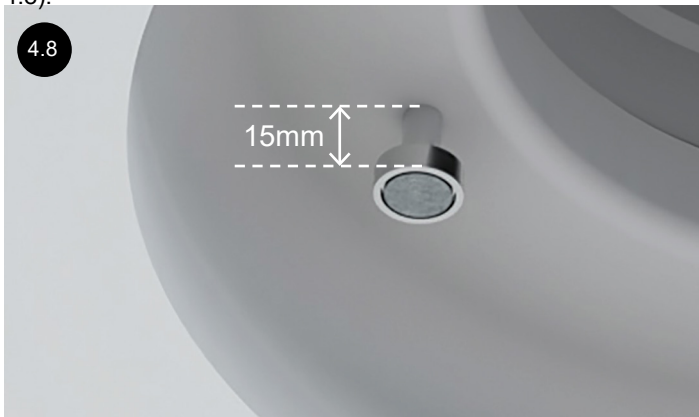
A tampa central não precisa ser rebocada antes da pintura, pois será suficiente aplicar o primer. Pinte apenas as superfícies visíveis da tampa central (imagem 4.6).



Quando a tinta estiver completamente seca, a tampa pode ser colocada. A tampa é fixada em três suportes magnéticos (imagem 4.7).



Ajuste os suportes magnéticos de forma que cada suporte fique 15 mm saliente da caixa do difusor (imagem 4.8).



A instalação do difusor está concluída (imagem 4.9).



REGULAÇÃO DE FLUXO DE AR

A tampa do difusor deve estar sempre nivelada com o teto.

Caso seja necessário regular o fluxo de ar, recomendamos compra adicional e uso de válvula INNO. Disponível em diâmetros padrão de 100 mm, 125 mm ou 160 mm.

Instalação de válvula. Remova a tampa do difusor. Insira a válvula flexível no ramal de conexão do difusor. O fluxo de ar é regulado alterando o número de segmentos da válvula (imagem 4.10).



MANUTENÇÃO DO DIFUSOR

Para manter um dispositivo limpo, troque regularmente os filtros do atuador dentro do difusor de ar. Isso reduzirá a penetração de impurezas externas e manterá o difusor limpo por mais tempo.

Recomendamos limpar o difusor pelo menos uma vez por ano. Utilize um espanador macio para limpar o interior do difusor, para evitar que a sujeira se acumule e grude no aparelho caso fique sujo por longos períodos de tempo. A poeira acumulada também pode ser removida com aspirador de pó. Evite danificar a superfície pintada.

